

**Муниципальное дошкольное образовательное учреждение  
детский сад комбинированного вида № 266  
Дзержинского района г. Волгограда**

СОГЛАСОВАНО:  
на Совете  
МОУ детского сада 266  
«09» января 2014г. протокол № 5



Заслушан  
на общем родительском собрании  
МОУ детского сада 266  
от «09» января 2014г. протокол № 2

## **ПУБЛИЧНЫЙ ДОКЛАД**

**МУНИЦИПАЛЬНОГО ДОШКОЛЬНОГО ОБРАЗОВАТЕЛЬНОГО  
УЧРЕЖДЕНИЯ ДЕТСКОГО САДА КОМБИНИРОВАННОГО ВИДА  
№ 266 ДЗЕРЖИНСКОГО РАЙОНА Г.ВОЛГОГРАДА**

**Волгоград, 2014г.**

**Содержание:**

1.	Общая характеристика ДОУ и условия его функционирования	3
2.	Состав воспитанников и социальные особенности семей	3
3.	Структура управления ДОУ	4
4.	Условия осуществления учебно-воспитательного процесса	5
5.	Организация методической работы ДОУ	7
6.	Кадровое обеспечение учебно-воспитательного процесса	13
7.	Результаты учебно-воспитательной деятельности	14
8.	Состояние здоровья воспитанников, меры по охране и укреплению здоровья	15
9.	Финансовое обеспечение функционирования и развития ДОУ	18
10.	Обеспечение безопасности образовательного пространства	19
11.	Социальная активность и социальное партнерство ДОУ	21
12.	Основные сохраняющиеся проблемы и направления ближайшего развития	23

## 1. ОБЩАЯ ХАРАКТЕРИСТИКА МОУ ДЕТСКОГО САДА № 266

### И УСЛОВИЯ ЕГО ФУНКЦИОНИРОВАНИЯ

Муниципальное дошкольное образовательное учреждение детский сад комбинированного вида № 266 Дзержинского района г. Волгограда, адрес 400075, ул. Гейне, 1, введен в эксплуатацию в мае 1966 года; двухэтажное здание, состоящее из трёх корпусов, соединенных коридорами. Имеет основную площадь 1491,6м. По плану застройщика был рассчитан на 12 групп. В начале 80-х годов XX века группа сада была переделана в физкультурный зал, а в конце 80-х годов XX века другая группа была переделана в столовую, где питались дети дошкольного возраста. На данный момент столовая закрыта, так как её наличие является нарушением СанПиНов. Это помещение переделано в группу для детей, открытие её состоялось в декабре 2010г, в сентябре 2012г открыта группа кратковременного пребывания для детей 2-3 лет.

Детский сад расположен рядом с автомагистралью и трамвайной веткой; имеет общий забор с МОУ СОШ № 128.

## 2. СОСТАВ ВОСПИТАННИКОВ И СОЦИАЛЬНЫЕ ОСОБЕННОСТИ СЕМЕЙ

Общая численность детей детского сада 260 человек, 13 групп.

- 2 группы кратковременного пребывания – 2-3 года;
- 2 группы -3-4 года;
- 3 группы – 4-5 лет;
- 2 группы – 5-6 лет;
- 4 группы – 6-7 лет, одна из них логопедическая.

Полные семьи – 166

Неполные: в разводе -11; матери-одиночки – 22; отец, мать не живут с семьей - 20; лишены родительских прав – 1

Многодетные семьи – 9

Малоимущие семьи – 168

Опекаемые – 1

Дети из семей, где не работает 1 или 2 родителя – 14

Дети из приемной семьи – 1

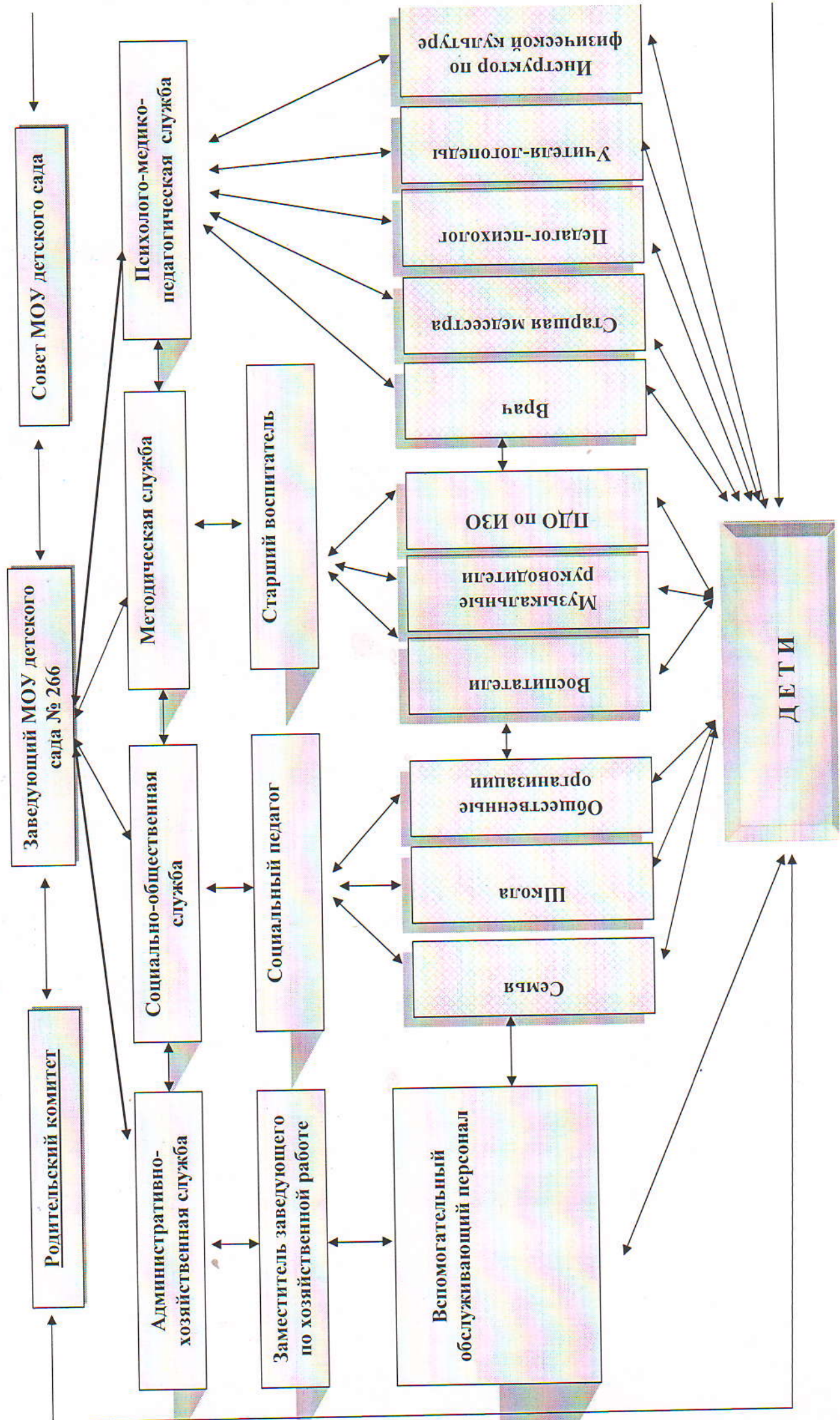
Военные – 1

Городская администрация – 1

ГУМВД - 2



# СТРУКТУРА МОУ ДЕТСКОГО САДА № 266





### 3. УСЛОВИЯ ОСУЩЕСТВЛЕНИЯ УЧЕБНО-ВОСПИТАТЕЛЬНОГО ПРОЦЕССА

Организация учебно-воспитательного процесса, содержание образования, соблюдения прав воспитанников строится по локальным актам:

- коллективный договор;
- правила внутреннего распорядка;
- положением о доплатах и надбавках;
- положением о педагогическом совете;
- договором между МОУ детским садом № 266 и родителями.

Детский сад работает по 5-дневной рабочей неделе с 07-00 до 19-00.

Условия осуществления воспитательно-образовательного процесса осуществляется согласно программе развития детского сада. Одной из приоритетных задач формирования социально-образовательного пространства является совершенствование образовательной среды, т.е. совокупность условий оказывающих влияние на развитие ребенка в детском саду, на состояние его психического и физического здоровья, успешность его дальнейшего обучения, а также на деятельность всех участников образовательного процесса в МОУ. В качестве основных компонентов, влияющих на качество образовательного процесса в детском саду, мы выделили:

- оснащенность педагогического процесса учебно-методическими материалами,
- взаимодействие участников образовательного процесса,
- формирование предметно-пространственной среды ребенка.

Учебно-методическая оснащенность детского сада позволяет педагогам проводить воспитательно-образовательный процесс на достаточно хорошем уровне.

Детский сад располагает учебно-методической литературой для реализации основной комплексной программы «Воспитания и обучения в детском саду» под редакцией М.А. Васильевой, В.В.Гербовой, Т.А.Комаровой по основным направлениям развития детей:

- развитие речи,
- ознакомлению с окружающим миром,
- художественной литературой,
- формированию элементарных математических направлений,
- игровой и трудовой деятельности,
- нравственному и музыкальному воспитанию,
- физическому развитию,
- изобразительной деятельности.

Имеется достаточно литературы по организации взаимодействия с родителями. В системе взаимодействия участников педагогического процесса помогают действующие в детском саду семинары, семинары-практикумы, которые проводятся педагогом-психологом по наиболее актуальным и проблемным вопросам.

Образовательная среда создана с учетом возрастных возможностей детей, зарождающихся половых склонностей и интересов и конструируется таким образом, чтобы ребенок в течении дня мог найти для себя увлекательное дело, занятие. В каждой возрастной группе созданы «уголки», которые содержат в себе познавательный и развивающих материал в соответствии с возрастом детей: конструирование, общение, театрализованного творчества, уединения, добрых дел, спортивный и т.д.

В детском саду уделяется особое внимание эстетическому оформлению помещений, т.к. среда играет большую роль в формировании личностных качеств дошкольников. Ребенок находится в детском саду весь день и необходимо, чтобы окружающая обстановка радовала его, способствовала пробуждению положительных эмоций, воспитанию хорошего вкуса. В связи с этим в отчетный период создан новый интерьер всех возрастных групп, сделан акцент на «одомашивание» среды развития ребенка. Мебель и игровое оборудование подобраны с учетом санитарных и психолого-педагогических требований. В группах

созданы условия для самостоятельной, художественной, творческой, театрализованной, двигательной деятельности. Оформлены экологические уголки, тематически оформлены коридоры. Спортивный зал оснащен и пополняется необходимым спортивным оборудованием.



## 4. Организация методической работы ДОУ

## УЧЕБНЫЙ ПЛАН

№ п/п	Возрастная группа	Инвариантная часть (кол-во)	Вариативная часть (кол-во)	Длительность (в мин.)	Недельная нагрузка	
					Кол-во	Время (в мин.)
1	2 младшая группа (3-4 года)	11	-	15	11	2 часа 45 мин.
2	Средняя группа (4-5 лет)	11	1	20	12	4 часа
3	Старшая группа (5-6 лет)	14	1	25	15	6 часов 15 мин.
4	Подготовительная к школе группа (6-7 лет)	16	1	30	17	8 час. 30 мин.
5	Подготовительная к школе группа (логопедическая) 6-7 лет	17	-	30	17	8 час. 30 мин.

Основная обязательная образовательная деятельность соответствует требованиям и методическим рекомендациям реализуемой программы, а также с учётом Санитарно-эпидемиологические правила и нормативы СанПин 2.4.1.3049-13 "Об утверждении СанПиН 2.4.1.3049-13 "Санитарно эпидемиологические требования к устройству, содержанию и организации режима работы дошкольных образовательных организаций""Постановление Главного государственного санитарного врача Российской Федерации от 15 мая 2013 г. N 26 г.

Во второй младшей группе образовательная деятельность проводится 11 раз в неделю продолжительностью 15 минут каждая. Конструирование и аппликация, развитие речи и художественная литература - чередуются.

В средней группе образовательная деятельность проводится 11 раз в неделю продолжительностью 20 минут каждая. Развитие речи и художественная литература, аппликация и конструирование - чередуются.

В старшей группе – 14 раз в неделю. Лепка и аппликация - чередуются.

В подготовительной группе – 16 раз в неделю. Лепка и аппликация - чередуются.

В подготовительной логопедической группе – 17 раз в неделю. Конструирование и ручной труд, лепка и аппликация чередуются.

Образовательная деятельность по музыкальному развитию во всех возрастных группах проводится 2 раза в неделю. Образовательная деятельность по физической культуре – 3 раза в неделю (одна проводится на прогулке).

При организации режима пребывания детей в детском саду в течение дня мы чередуем основную обязательную образовательную деятельность с игровой деятельностью, оздоровительными и коррекционными мероприятиями. Для профилактики утомления детей проводим физкультурные минутки, дыхательную и пальчиковую гимнастику, гимнастику для глаз, смену положений при проведении образовательной деятельности и режимных моментов. Содержание образовательной программы распределяется в каждой возрастной группе согласно программе с сентября по май.



Весь программный материал распределяется с возрастными особенностями детей, по видам деятельности.

Перерыв между обязательной основной образовательной деятельностью не менее 10 минут.

В ходе непосредственно образовательной деятельности проводятся физкультминутки с элементами психогимнастики для снятия физического, умственного и эмоционального напряжения, а между – динамические паузы, игры.

В группах проводятся педагогом-психологом адаптационные игры, тренинги по адаптации с детским коллективом по программе Роньжиной А.С.

Образовательная работа в детском саду строится в тесном контакте с родителями. На консультациях, через наглядность, беседы, педагоги и администрация знакомят родителей с содержанием образовательных программ, реализуемых в МОУ, дают рекомендации как лучше организовать деятельность детей дома, чтобы не возникло перегрузки.

В МОУ детском саду комбинированного вида № 266 функционируют 1 логопедическая группа, целью которой является коррекция звуковой стороны речи, грамматического строя речи и фонематического недоразвития, воспитание у детей правильной, четкой, выразительной речи с соответствующим возрасту словарным запасом и уровнем развития связной речи с помощью специальных логопедических приемов и методов, подготовка воспитанников к обучению грамоте.

В работе с детьми учителя-логопеды руководствуются реализуемой в МОУ д/с программой «Подготовка к школе детей с ОНР в условиях специализированного детского сада» под ред. Т.Б. Филичевой и Г.В. Чиркиной.

Образовательная деятельность проводится с учетом особенностей психического развития детей с ОНР, органически связана с воспитанием произвольного внимания и памяти. На занятиях формируются произносительные навыки, развитие грамматически правильной речи, фонематического восприятия, навыков звукового анализа и синтеза, расширяется словарь. Дети обучаются грамоте, развивается связная речь. Основными формами организации учебно-коррекционной работы является индивидуальная, подгрупповая и фронтальная образовательная деятельность. Фронтальная – 4 раза в неделю, периодичность подгрупповой и индивидуальной деятельности определяется тяжестью нарушения речевого развития: подгрупповая – 3 раза в неделю, индивидуальная – не менее 3 раз в неделю.

В МОУ детском саду комбинированного вида № 266 функционирует логопедический пункт, целью которого является оказание помощи детям старшего дошкольного возраста, имеющими нарушения устной речи. Основной формой организации коррекционной работы логопедического пункта являются подгрупповая и индивидуальная образовательная деятельность, которую проводят учителя-логопеды. В работе с детьми учителя-логопеды руководствуются «Программой воспитания и обучения детей с фонетико-фонематическим недоразвитием речи детей старшего дошкольного возраста» Т.Б.Филичевой, Г.В.Чиркиной, программой «Подготовка к школе детей с общим недоразвитием речи в условиях специального детского сада» Т.Б.Филичевой, Т.В.Чиркиной. Образовательная деятельность проводится по подгруппам и индивидуально не менее 2-3 раз в неделю, их периодичность определяется тяжестью нарушений речевого развития детей. Длительность составляет 10-15 минут. Подгрупповая и индивидуальная образовательная деятельность проводится в основном в свободное время с учетом режима работы ДОУ д/с.

Педагог-психолог проводит психодиагностику детей, осуществляет коррекционно-развивающую деятельность, оказывает психолого-профилактическую и консультативную помощь родителям и педагогам МОУ д/с. В работе с детьми педагог-психолог использует программы и технологии:



- М.В. Ермолаева, И.Г. Ерофеева «Психологическая карта школьника (готовность к школе)». М.2002г
- А.С. Роньжина «Занятия психолога с детьми 2-4-лет в период адаптации к дошкольному учреждению» М.2006г
- Н.В. Соколовская «Адаптация к условиям детского сада» (диагностика, рекомендации) Волгоград 2010г
- Е.К. Лютова, Г.Б. Моница «Психокоррекционная программа с гиперактивными, агрессивными, тревожными детьми» М.2000г
- И.Л.Арцишевская «Работа психолога с гиперактивными детьми в детском саду» М.2002г
- В.А. Шарохина «Коррекционно-развивающие занятия в младшей группе» М.2002г
- И.В. Данилов «Системы упражнений» М.1993г
- Н.Яковлева «Психологическая помощь дошкольнику» С.-П. 2001г
- Е.В. Шитова «Работа с родителями» Волгоград 2009г
- Т.Д. Зинкевич-Евстигнеева «Элементы песочной терапии»

Социальный педагог работает над развитием у дошкольников социально-коммуникативных навыков и умений выстраивать отношения с окружающим миром на правовой основе, учитывающей гуманистические традиции развития общества, в котором он живет, над созданием условий для успешной социальной адаптации ребенка, его эмоционального благополучия, формирования чувства уверенности в окружающем социуме. В работе использует программу Козловой С.А. «Мой мир». В работе использует следующее методическое обеспечение:

- Т.А. Данилина, Н.М. Степина «Социальное партнерство педагогов детей и родителей» Айрис Пресс, Москва 2004г
- Г.П. Иванова «Театр настроений» (коррекция и развитие социально-нравственной сферы) М. 2006г
- О.В. Хухлаева, О.Е. Хухлаев, И.М. Первушина «Тропинка к своему Я» М.2007г
- Н.С. Голицина, Л.Г. Огнева «Ознакомление старших дошкольников с Конвенцией о правах ребенка» М. 2006г
- Н.Г. Зеленова, Л.Е. Осипова «Я – ребенок, и я... имею право!» М.2007г

В середине учебного года (январь) для детей дошкольного возраста организуются недельные каникулы. В дни каникул организуется театрализованная деятельность, тематические дни по возрастным группам и по всем направлениям воспитательно-образовательной работы.

В летний период организуются подвижные и спортивные игры, праздники, экскурсии и т.д., увеличивается продолжительность прогулок согласно разработанному плану на летнее-оздоровительный период.

С момента освоения инновационных программ и технологий в МОУ д/с ведется систематическая работа по апробации различных вариантов реализации содержания реализуемых программ по причине невозможности полного их усвоения в рамках организованных форм обучения, т.к. авторами программ рекомендовано большее количество форм образовательной деятельности, чем допускается требованиями СанПиН 2.4.1.3049-13.

В связи с вышеизложенным, а также с необходимостью использования имеющихся в МОУ д/с условий, в вариативную часть учебных планов групп введен компонент ДОУ (кружки), поэтому освоение части материала отдельных областей Программы: «Здоровье», «Безопасность», «Труд», «Социализация», «Чтение художественной литературы»,



«Художественное творчество» осуществляется в свободное от непосредственно образовательной деятельности время и в самостоятельной деятельности.

### КРУЖКОВАЯ РАБОТА

(платные дополнительные образовательные услуги)

#### Художественно-эстетическое направление

- Кружок «Ситцевое чудо» (работа с тканью). Цель: развитие художественно-творческих способностей, расширение представлений о свойствах ткани, формировать умение создавать декоративные композиции из ткани. Проводится 1 раз в неделю с подгруппой детей старших и подготовительной к школе группам (4 подгруппы) длительностью 25-30 минут, используется программа С.К. Кожохиной «Путешествие в мир искусства».

- кружок «Фантазеры» 1 раз в неделю длительностью 20 минут с детьми среднего возраста (1 подгруппа), используется программа И.А. Лыковой «Цветные ладошки».

#### Физкультурно-оздоровительное направление

- кружок «Спортивные почемучки» Цель: развитие двигательного творчества и познавательной активности дошкольников 6-7 лет. Программа рассчитана на один год обучения, количество детей не должно превышать 15 человек в одной группе (3 подгруппы). Проводится 1 раз в неделю. Программа составлена инструктором ФК МОУ детского сада № 266 высшей квалификационной категории Сидоровой Т.Б. Рецензенты программы - кандидат педагогических наук, доцент кафедры дошкольного воспитания ВГАПКРО Финогенова Н.В.;

- доктор педагогических наук, профессор кафедры теории и методики Волгоградской государственной академии физической культуры Н.А. Фомина.  
Программа выпущена издательством «Учитель» г. Волгограда в 2010г ;  
2012г программа заняла 3 место в областном конкурсе «Лучшая авторская программа дополнительного образования»

### КРУЖКОВАЯ РАБОТА

(дополнительные образовательные услуги)

#### Художественно-эстетическое направление

- кружок «Маленькие пешеходы». Цель: обучать элементарной дорожной грамотности, формировать культуру поведения в общественном транспорте, воспитывать чувство ответственности, самостоятельности. Проводится 1 раз в неделю с детьми среднего возраста (№ 8).

- кружок «Фантазия» 1 раз в неделю с детьми среднего возраста (№ 1) по подгруппам, используется программа И.А. Лыковой «Цветные ладошки».

- кружок «Радуга». Цель: воспитывать любовь к природе и бережное отношение к ней; способствовать формированию у детей познавательного интереса к природе; расширять представление о многообразии природных явлений. Проводится 1 раз в неделю с детьми среднего возраста (№ 4).



- **кружок «В бумажном царстве».** Цель: формирование у детей умения рассмотреть возможности использования техники оригами для развития всесторонней личности ребёнка; развивать у детей способность работать руками, приучать к точным движениям пальцев, совершенствование мелкой моторики рук, развитие глазомера. Проводится 1 раз в неделю с детьми старшего возраста (№ 3).

- **театральный кружок «Мечтатели».** Цель: развитие творческих способностей, творческого воображения, совершенствование импровизационных качеств. Проводится 1 раз в неделю с подгруппой детей подготовительных к школе группах №№ 5, 7 (4 подгруппы) музыкальным руководителем Шикиной В.И. по программе «Театр- творчество - дети» Н.Ф. Сорокиной.

#### Физкультурно-оздоровительное направление

- **кружок «Здоровей-ка».** Цель: воспитывать сознательное отношение у детей к формированию привычки здорового образа жизни. Закрепить навык правильной осанки и профилактика плоскостопия. Проводится 1 раз в неделю с детьми старшего возраста (№ 2).

В целях удовлетворения запросов семей в части предоставления дополнительных услуг образовательного характера в детском саду, руководствуясь статьей 101 Закона Российской Федерации «Об образовании» в редакции Федерального Закона от 29.12.2012г. № 273-ФЗ, Законом РФ «О защите прав потребителей», Правилами оказания платных образовательных услуг в сфере дошкольного и общего образования, утверждёнными постановлением Правительства Российской Федерации от 15 августа 2013 г. № 706, на основании Устава МОУ детского сада № 266, Положения об оказании платных дополнительных образовательных услугах МОУ детского сада № 266, решения Совета МОУ детского сада № 266 от 30 октября 2013 г. протокол № 4 и личных заявлений родителей (законных представителей)

С 01.11.2013г организованы платные дополнительные образовательные услуги (далее – ПДОУ) физкультурно-оздоровительного направления:

- **кружок «Здоровей-ка»** с 01.11.2013 года по 31.05.2014 года по программе Дараевой Т.В. «Учебная программа для дошкольников оздоровительных групп»;

- **кружок «Оздоровительная акробатика для дошкольников»** с 01.11.2013 года по 31.05.2014 года по программе Дараевой Т.В. «Оздоровительная акробатика для дошкольников»

С 01.01.2014г организовать платные дополнительные образовательные услуги (далее – ПДОУ) художественно-эстетического направления:

- **кружок «Ситцевое чудо»** по программе С.К. Кожохиной «Вхождение в мир искусства».

Руководствуясь целями и задачами, определенными Уставом МОУ д/с, Программой развития МОУ, учитывая интересы родителей и детей в дополнительных образовательных услугах, материально-техническую базу МОУ д/с, возможности и желание педагогов, в вариативную часть учебного плана включены вышеперечисленные кружки.

Деятельность кружков направлена на обеспечение и развитие индивидуальных интересов и творческих способностей детей, укрепление физического здоровья воспитанников.

Кружки посещают дети среднего и старшего дошкольного возраста по желанию, и с согласия родителей. Каждый ребенок среднего возраста посещает один кружок, старшей

и подготовительной к школе групп – 1 кружок. Количество компонентов образовательной деятельности по дополнительному образованию не превышает одного в неделю и включено в максимально-допустимую недельную нагрузку. Продолжительность - не превышает 20 – 30 минут.



## 5. КАДРОВое ОБЕСПЕЧЕНИЕ ОБРАЗОВАТЕЛЬНОГО ПРОЦЕССА

Педагогический процесс в дошкольном учреждении обеспечивают специалисты:

- заведующий - 1
- старший воспитатель - 1
- воспитатели – 23
- руководитель физического воспитания - 1
- музыкальный руководитель - 3
- педагог-психолог – 1
- учитель-логопед – 2
- педагог дополнительного образования – 1
- социальный педагог - 1

Вакансий нет.

Год	Всего	Квалификационная категория					
		Высшее	Средне-спец.	Высшая	I	II	Без кв. категории
2012-2013	33 чел.	15 чел.- 48%	18 чел.- 52%	4 чел.- 12%	12чел.- 36%	5чел.- 15 %	13 чел.- 37 %

### Возрастной состав педагогического коллектива

20-30 лет	30-40 лет	40-50 лет	50-60 лет	старше 60 лет
3	10	13	4	3
9%	30%	40%	12%	9%

### Стаж педагогической работы

До 5 лет	5-10 лет	10-20 лет	Более 20 лет
8	2	9	14
28%	6 %	30 %	36 %

## 6. РЕЗУЛЬТАТЫ ОБРАЗОВАТЕЛЬНОЙ ДЕЯТЕЛЬНОСТИ

### ВОСПИТАННИКИ:

- 2 место II районной спартакиады;
- 3 место районного конкурса поделок «Путешествие в сказку»;
- 2 место районного конкурса поделок «Путешествие в сказку»;
- 2 место районный турнир знатоков посвященного 70-летию Победы в Сталинградской битве;
- 3 место в районном конкурсе физкультурно-оздоровительных композиций «Спортивная мозаика»;
- 1 место в открытом первенстве «ДЮСШ по зимним видам спорта»;
- 1 место во всероссийском конкурсе «И вот сама идет волшебница-зима»;
- 1 место во всероссийском конкурсе «И вот сама идет волшебница-зима»;
- 1 место во всероссийском конкурсе «И вот сама идет волшебница-зима»;
- 1 место во всероссийском конкурсе «И вот сама идет волшебница-зима»;
- 1 место во всероссийском конкурсе «И вот сама идет волшебница-зима»;
- 1 место во всероссийском конкурсе «Зима в гостях у сказки»;
- участие во всероссийском конкурсе «И вот сама идет волшебница-зима»;
- участие районном конкурсе «Подарок маме своими руками»;
- участие в I международном интернет-конкурсе рисунка «Портрет живого слова»;
- участие в районном конкурсе чтецов «Как прекрасен этот мир»

### ПЕДАГОГИ:

- 3 место в районном конкурсе «Методическая разработка проведения Недели детской книги»;
- 3 место в районном этапе городского смотра-конкурса «Зеленый огонек»;
- сертификат всероссийского конкурса «И вот сама идет волшебница-зима»;
- сертификат всероссийского конкурса «Зима в гостях у сказки»

### В дошкольном учреждении МОУ детском саду были проведены:

- методическое объединение для воспитателей логопедических групп района;
- районный этап городского фестиваля «Живая музыка земли»;
- городская Неделя книги.

По результатам образовательной деятельности детский сад является стабильно-работающим дошкольным образовательным учреждением, подтверждением чему являются данные систематического анализа выполнения воспитанниками основных разделов программы:

Физическое воспитание - 95%

Музыкальное воспитание -94%

Трудовое воспитание - 95%

Развитие речи - 83%

Ознакомление с окружающим - 91%

Развитие элементарных математических представлений -90%

Изобразительная деятельность -95%

Игровая деятельность - 91%



## 7. СОСТОЯНИЕ ЗДОРОВЬЯ ВОСПИТАННИКОВ, МЕРЫ ПО ОХРАНЕ И УКРЕПЛЕНИЮ ЗДОРОВЬЯ

### Заболеваемость по МОУ детскому саду № 266

<b>ПОКАЗАТЕЛИ</b>	
Общее количество детей (среднее)	259
Общая заболеваемость (случаи)	264
Дизентерия	---
Энтериты	---
Коклюш	---
Скарлатина	---
Корь	---
Гепатит	---
Менингит	---
Ангина	---
Грипп+ОРЗ	250
Пневмония	3
Несчастные случаи	---
Травмы	---
Прочие	10
Пропуски по болезни	2149

### Диспансеризация детей с хроническими заболеваниями

Один раз в год из детской поликлиники врачи осматривают детей в МОУ детском саду, также детский сад посещает ортопед из областного физкультурного диспансера.

Также в МОУ детском саду ведутся физкультурные занятия по группам здоровья, проводится утренняя гимнастика и гимнастика после сна, направленная на укрепление ОДА и осанки.

В настоящее время по группам здоровья состоит на учете:

	основная	освобожденные	подготовительная	спецгруппа
Сад	234	2	19	4
всего	234	2	19	4

Для профилактики простудных заболеваний круглый год ведется витаминотерапия. Осеннее – весенний период – фитонцидотерапия. После перенесенного заболевания сроки медицинского отвода от физкультурных занятий и закаливание

### Сроки временных отводов от занятий физкультурными упражнениями после перенесенных заболеваний

Заболевания	Сроки
ОРЗ	10-14 дней
Бронхит	30 дней
Ветряная оспа	21 день



Пневмония	30-45 дней
Желудочно – кишечные заболевания	5 дней
Грипп	10-14 дней
Дифтерия, ангина	30-35 дней
Корь	21 день
Гепатит	40-60 дней
Отит	10-14 дней
Сотрясение мозга	20-25 дней
Грыжесечение	30-35 дней
Дизентерия	14-16 дней

В МОУ детском саду круглый год проводятся мероприятия по закаливанию детей.

### ОРГАНИЗАЦИЯ ПИТАНИЯ

Организация питания в МОУ детском саду проводится строго по СанПину. Ежедневно составляется меню введенного примерного 20-дневного меню по приказу заведующего.

В раскладку меню входят только те продукты, которые разрешены по СанПину.

Основными принципами рационального питания являются:

- Соответствие энергетической ценности рациона энергозатратам ребенка.
- Сбалансированность в рационе всех заменимых и незаменимых пищевых веществ.
- Максимальное разнообразие продуктов и блюд, обеспечивающих сбалансированность рациона.
- Правильная технологическая и кулинарная обработка продуктов, направленная на сохранность их исходной пищевой ценности, а также высокие вкусовые качества блюд.
- Учет индивидуальных особенностей питания детей с отклонениями в состоянии здоровья.
- Оптимальный режим питания, обстановка, формирующая у детей навыки культуры приема пищи.
- Соблюдение гигиенических требований к питанию детей.

Таким образом получается, что основная доля питания дошкольников происходит в ДОУ и обеспечив правильное организованное, полноценное, сбалансированное питание, мы в значительной мере можем гарантировать нормальный рост и развитие детского организма, оказать существенное влияние на иммунитет ребенка, повысить работоспособность и выносливость детей, создать оптимальные условия для их нервно-психического и умственного развития. Все это становится абсолютной необходимостью в связи с влиянием на растущий детский организм таких социальных факторов, как резкое ускорение темпов жизни, увеличение получаемой детьми познавательной информации, изменение условий воспитания в семье. Поэтому организация питания в детском саду представляет собой задачу огромной социальной значимости.

### Перечень продуктов, предусмотренных для питания в детском саду

№ п/п	Продукты
1	апельсины
2	бананы
3	говядина
4	горох



5	гречка
6	Зеленый горошек
7	кабачки
8	капуста
9	картофель
10	Кофейный напиток
11	кефир
12	куры
13	Макаронные изделия
14	манка
15	Икра овощная
16	Масло растительное
17	Масло сливочное
18	морковь
19	Молоко цельное
20	мука
21	овсянка
22	Огурец свежий
23	Огурец соленый
24	Какао порошок
25	Печень говяжья
26	Печенье сахарное
27	помидоры
28	пшено
29	рис
30	Рыба морская
31	сахар
32	свекла
33	сельдь
34	сметана
35	сыр
36	творог
37	укроп
38	Соки фруктовые
39	Хлеб пшеничный
40	Хлеб ржаной
41	яблоки
42	Яйцо куриное
43	лук
44	Колбасные изделия
45	Соль
46	Чай

На одного ребенка предусмотрены нормы продуктов в день

**Норма питания детей в детских яслях, садах, санаториях  
(граммов в день на одного ребенка)**

№ п/п	Наименование продукта	1-3 года	3-7 лет
-------	-----------------------	----------	---------

		В Г, МЛ, НЕТТО	В Г, МЛ, НЕТТО
1	Молоко 2,5-3,2% в т.ч. кисломолочные продукты	390	450
2	Творог 9%	30	40
3	Сметана 15%	9	11
4	Сыр	4	6
5	Мясо говядина 1 категории	50	55
6*	Птица	20	24
7	Рыба (филе), в т.ч. слабо или малосоленое	32	37
8	Колбасные изделия для питания дошкольников	4,9	6,9
9	Яйцо куриное	20	24
10	Картофель	120	140
11	Овощи, зелень	205	260
12	Фрукты свежие	95	100
13	Фрукты сухие	9	11
14	Соки фруктовые	100	100
15	Напитки витаминизированные	---	50
16	Хлеб ржаной	40	50
17	Хлеб пшеничный	70	100
18	Крупы бобовые	30	43
19	Макаронные изделия	8	12
20	Мука пшеничная	25	29
21	Мука картофельная	3	3
22	Масло сладкосливочное	22	26
23	Масло растительное	9	11
24	Кондитерские изделия	7	20
25	Чай, включая фиточай	0,5	0,6
26	Какао-порошок	0,5	0,6
27	Кофейный напиток, в т.ч. из цикория	1,0	1,2
28	Дрожжи хлебопекарные	0,4	0,5
29	Сахар	37	47
30	Соль	4	6

По специально разработанным для детского питания технологическим картам, готовятся выписанные в ежедневном меню блюда. Продукты для приготовления этих блюд доставляются на автотранспорте, со специализированных складов, в соответствии с нормами соседства по СанПиНу.

Все доставленные продукты сертифицированы с указанием срока годности.

В детском саду сроки годности и температурный режим для продуктов соблюдается строго по СанПиНу.

Блюда для детей готовятся в МОУ детском саду из сырой продукции непосредственно перед приемом пищи и выдается согласно графику выдачи пищи с пищеблока.

## 8. ФИНАНСОВОЕ ОБЕСПЕЧЕНИЕ ФУНКЦИОНИРОВАНИЯ И РАЗВИТИЯ МОУ ДЕТСКОГО САДА № 266



### **Бюджетное финансирование:**

Финансовое обеспечение функционирования и развития МОУ детского сада осуществляется за счет средств бюджета муниципального района, которое включает в себя расходы на реализацию государственного образовательного стандарта дошкольного образования, а именно:

- заработная плата (15 672 606 руб.);
- коммунальные услуги (1754440,00руб.);
- услуги по содержанию имущества (209252,38 руб.);
- модернизация системы дошкольного образования: муниципальный бюджет (11 998, 74 руб.)  
федеральный бюджет (239 816, 72 руб.)

Однако, размеры бюджетного финансирования недостаточны для развития МОУ детского сада и повышения качества образовательного процесса. Улучшению материальной базы МОУ детского сада способствует благотворительная помощь, которую оказывают родители воспитанников.

### **Благотворительная помощь:**

#### **1. Сделаны косметические ремонты:**

- На пищеблоке;
- центральных коридорах детского сада;
- в группах № 1, 2,3,4,5,6,8,9;
- заменена сантехника в группе № 10;
- постелен линолеум в группах № 4,8;
- Установлены водонагреватели в группах № 1,2,3,5,6,7,9,10,11.
- Установка пластиковых окон в спальне группы № 10,8.

#### **2. Приобрели:**

- Медикаменты – 10465,10 руб.
- Мебель игровую - 200 руб.
- Овощерезку - 29 600 руб.
- Мясорубку - 22 500 руб.
- Кухонный гарнитур 2 шт.– 32 800 руб.
- Шкафы 2 шт.-6160 руб.
- Шкафы навесные для посуды 4 шт. – 8 800 руб.
- Ванна моечная 2-х секционная - 9 195 руб.
- Мебель детская в группу № 8- 10 000 руб.

## **9. ОБЕСПЕЧЕНИЕ БЕЗОПАСНОСТИ ЖИЗНЕДЕЯТЕЛЬНОСТИ**

Основным нормативно-правовым актом, содержащим положение об обеспечении безопасности участников образовательного процесса является закон РФ «Об образовании», который в пп.3 ч.3 ст.32 устанавливает ответственность образовательного учреждения за



жизнь и здоровье воспитанников и работников учреждения во время образовательного процесса. Основными направлениями деятельности администрации детского сада по обеспечению безопасности в детском саду является:

- пожарная безопасность
- антитеррористическая безопасность
- обеспечение выполнения санитарно-гигиенических требований
- охрана труда.

#### **Обеспечение антитеррористической безопасности МОУ детского сада:**

- проведена текущая корректировка Паспорта безопасности учреждения в соответствии с требованиями нормативных документов;
- регулярно осуществлялась проверка помещений здания на отсутствие взрывчатых веществ перед началом занятий 1 сентября и перед каждым проведением массовых мероприятий на территории МОУ детского сада;
- установлена автоматическая пожарная сигнализация
- оформлен стенд «Уголок службы безопасности»;
- разработана схема оповещения сотрудников. Порядок ее выполнения доведен до соответствующих сотрудников;
- проводится регулярный инструктаж сотрудников и воспитанников МОУ детского сада по повышению антитеррористической безопасности и правилам поведения в случае возникновения различных ЧС;
- проведена подготовительная работа по организации сдачи помещений под охрану в соответствии с требованиями нормативных документов;
- организовано хранение запасного и рабочего комплектов ключей от всех помещений.

#### **ГО и ЧС:**

- проведена корректировка документов по ГО и ЧС в соответствии с требованиями;
- разработана поэтажная схема эвакуации сотрудников и воспитанников МОУ детского сада в случае ЧС;
- проведена маркировка маршрутов эвакуации, обозначены световыми табло основные и запасные выходы;
- проводились регулярные проверки первичных средств пожаротушения;
- число огнетушителей доведено до необходимого количества в соответствии с нормами;
- регулярно проводилась учебная эвакуация, инструктаж сотрудников и воспитанников МОУ детского сада по действиям в случае ЧС;
- проведен контроль и частично устранены недостатки в электрооборудовании дошкольного учреждения.

#### **Профилактика ДТП:**

- организовано проведение бесед и игровых ситуаций по соблюдению правил безопасности на дорогах;
  - в каждой возрастной группе имеются уголки по ПДД;
  - на площадке ПДД регулярно проводятся игры по ПДД;
  - оформлены стенды для родителей по ПДД;
  - проводился месячник по профилактике ДТП.

#### **Соблюдение мер безопасности и требований инструкций по охране труда, профилактика детского травматизма:**

- разработаны новые инструкции по охране труда в соответствии с требованиями Кодекса о труде и законодательства по охране труда;
- оформлен стенд по охране труда;
- проводился вводный инструктаж с вновь прибывшими сотрудниками;



- проводился противопожарный инструктаж и инструктаж по мерам электробезопасности с сотрудниками МОУ детского сада;
- осуществлялся контроль за своевременным проведением инструктажей по охране труда на рабочем месте руководителями структурных подразделений с подчиненными, педагогами, проведением инструктажей по соблюдению мер безопасности перед мероприятиями, правильности и своевременности ведения журналов учета инструктажей.

С февраля 2010 года в штатное расписание введена новая штатная единица вахтера, которая функционирует до сих пор.

Главной целью по охране труда в детском саду является создание и обеспечение здоровых и безопасных условий труда, сохранение жизни и здоровья воспитанников и работающих в процессе труда, воспитания и организованного отдыха, создание оптимального режима труда обучения и организованного отдыха.

## **10. Социальная активность и социальное партнерство ДООУ**

### **ОСНОВНЫЕ НАПРАВЛЕНИЯ РАЗВИТИЯ ОБРАЗОВАТЕЛЬНОГО УЧРЕЖДЕНИЯ:**

1. Совершенствовать творческую деятельность как основополагающий фактор развития мыслительных и личностных способностей воспитанников.
2. Систематизировать работу педагогов детского сада по использованию в учебно-воспитательном процессе здоровьесберегающих технологий.
3. Внедрять собственные наработки в учебный – воспитательный процесс образовательного учреждения.
4. Повышать качество воспитания и образования.
5. Совершенствовать работу с семьей с целью обеспечения родителей психолого-педагогическими знаниями по вопросам дошкольного воспитания.

## Связь с социумом

МОУ детский сад № 266

Детская  
музыкальная  
школа

Волгоградский  
областной  
клинический центр  
восстановительной  
медицины и  
реабилитации № 1

Дом детского  
творчества  
Дзержинского  
района

Театральная  
студия «Уроки  
доброты»

МОУ СОШ № 128

Детская  
поликлиника № 18

Театральная  
студия «Тили  
Бом»

ФГОУ ВСПУ



## **11. ПРОБЛЕМЫ И ОСНОВНЫЕ НАПРАВЛЕНИЯ МУНИЦИПАЛЬНОГО ДОШКОЛЬНОГО ОБРАЗОВАТЕЛЬНОГО УЧРЕЖДЕНИЯ**

Анализ деятельности детского сада за прошедший год показал, что учреждение вышло на стабильный уровень функционирования. Наиболее успешными в деятельности детского сада за прошедший год можно обозначить следующие показатели:

- Приведение нормативно-правовой базы в соответствие действующему законодательству РФ (регистрация изменений в Устав).
- Активное участие в жизни детского сада родителей.
- Сложившийся стабильный коллектив.
- Наличие собственных методических разработок у педагогов.
- Сотрудничество с депутатом Волгоградской городской и областной Думы.
- Участие в конкурсах разного уровня и мероприятиях.

### ***Основные направления деятельности на следующий год:***

- Проявление активности и представления опыта работы детского сада через участие в конкурсах, семинарах, мероприятиях различного уровня.
- Своевременное реагирование на нормативные изменения государственной образовательной политики.
- Дальнейшее привлечение творческого потенциала родителей в образовательный процесс и использование различных форм сотрудничества с родителями через вовлечение их в совместную деятельность.
- Планирование работы по оказанию дополнительных образовательных услуг.

***Формы обратной связи: телефон 58-44-90, dou266@mail.ru***

Текст Публичного доклада заслушан и одобрен Советом МОУ,  
Протокол № 5 от 09.01.2014 г.