

Губанова
Ирина
Викторо
вна

Подписано цифровой
подписью: Губанова_
Ирина_Викторовна
DN: cn=Губанова_
Ирина_Викторовна,
o=МОУ детский сад №
266, ou,
email=dou266@volgad
min.ru, c=RU
Дата: 2023.03.29
15:55:08 +03'00'

**муниципальное дошкольное образовательное учреждение
«Детский сад № 266 Дзержинского района Волгограда»
(МОУ детский сад № 266)**

СОГЛАСОВАНО
Педагогическим советом
МОУ детский сад № 266
(протокол от 29.03.2023г. № 3)

УТВЕРЖДАЮ
Заведующий МОУ детского сада № 266
_____ И.В. Губанова
29.03.2023г

**Отчёт
о результатах самообследования (самоанализ)
муниципального дошкольного образовательного учреждения
«Детский сад № 266 Дзержинского района Волгограда»
за 2022г**

Аналитическая часть

I. Общие сведения об образовательной организации

Наименование образовательной организации	муниципальное дошкольное образовательное учреждение «Детский сад № 266 Дзержинского района Волгограда» (МОУ детский сад № 266)
Руководитель	Ирина Викторовна Губанова
Адрес организации	400075, Волгоград, ул. Гейне, 1
Телефон, факс	(8442) 58-44-90
Адрес электронной почты	dou266@volgadmin.ru
Официальный сайт	dou-266.ucoz.com/
Учредитель	городской округ город-герой Волгоград (муниципальное образование Волгоград).
Дата создания	1966 год
Лицензия	серия 34Л01 № 0000039 от "09" июля 2015г. регистрационный номер № 323

Муниципальное дошкольное образовательное учреждение "Детский сад № 266 Дзержинского района Волгограда» функционирует с 1966 года.

Официальное полное наименование учреждения: муниципальное дошкольное образовательное учреждение «Детский сад № 266 Дзержинского района Волгограда» (далее – Детский сад).

Сокращенное наименование учреждения: МОУ детский сад № 266 .

Детский сад по своей организационно-правовой форме является муниципальным учреждением. Тип учреждения – бюджетный.

В соответствии с типами образовательных организаций, установленными Федеральным законом «Об образовании в Российской Федерации», Детский сад относится к дошкольным образовательным организациям.

Детский сад находится в ведении Территориального управления.

Детский сад является юридическим лицом, зарегистрированным в едином государственном реестре юридических лиц, имеет обособленное имущество, может от своего имени приобретать и осуществлять гражданские права и нести гражданские обязанности, быть истцом и ответчиком в суде. Детский сад имеет печать со своим полным наименованием, необходимые для осуществления деятельности штампы и бланки.

Деятельность Детского сада основывается на принципах демократии, гуманизма, общедоступности, приоритета общечеловеческих ценностей, жизни и здоровья человека, гражданственности, свободного развития личности, автономности и светского характера образования.

Детский сад создает условия для реализации гражданами Российской Федерации гарантированного государством права на получение общедоступного и бесплатного дошкольного образования, а также для организации присмотра и ухода за детьми.

Цель деятельности Детского сада – осуществление образовательной деятельности по реализации образовательных программ дошкольного образования.

Предметом деятельности Детского сада является формирование общей культуры, развитие физических, интеллектуальных, нравственных, эстетических и личностных качеств, формирование предпосылок учебной деятельности, сохранение и укрепление здоровья воспитанников.

Режим работы Детского сада

Рабочая неделя – пятидневная, с понедельника по пятницу. Длительность пребывания детей в группах – 12 часов. Режим работы групп – с 7:00 до 19:00.

II. Система управления организации

Управление Детским садом осуществляется в соответствии с действующим законодательством и уставом Детского сада.

Управление Детским садом строится на принципах единоначалия и коллегиальности. Коллегиальными органами управления являются: управляющий совет, педагогический совет, общее собрание работников. Единоличным исполнительным органом является руководитель – заведующий.

Органы управления, действующие в Детском саду

Наименование органа	Функции
Заведующий	Контролирует работу и обеспечивает эффективное взаимодействие структурных подразделений организации, утверждает штатное расписание, отчетные документы организации, осуществляет общее руководство Детским садом
Управляющий совет	Рассматривает вопросы: <ul style="list-style-type: none"> – развития образовательной организации; – финансово-хозяйственной деятельности; – материально-технического обеспечения
Педагогический совет	Осуществляет текущее руководство образовательной деятельностью Детского сада, в том числе рассматривает вопросы: <ul style="list-style-type: none"> – развития образовательных услуг; – регламентации образовательных отношений; – разработки образовательных программ; – выбора учебников, учебных пособий, средств обучения и воспитания; – материально-технического обеспечения образовательного процесса; – аттестации, повышении квалификации педагогических работников; – координации деятельности методических объединений
Общее собрание работников	Реализует право работников участвовать в управлении образовательной организацией, в том числе: <ul style="list-style-type: none"> – участвовать в разработке и принятии коллективного договора, Правил трудового распорядка, изменений и дополнений к ним; – принимать локальные акты, которые регламентируют деятельность образовательной организации и связаны с правами и обязанностями работников; – разрешать конфликтные ситуации между работниками и администрацией образовательной организации; – вносить предложения по корректировке плана мероприятий организации, совершенствованию ее работы и развитию материальной базы

Структура и система управления соответствуют специфике деятельности Детского сада.

III. Оценка образовательной деятельности

Образовательная деятельность в Детском саду организована в соответствии с Федеральным законом от 29.12.2012 № 273-ФЗ «Об образовании в Российской Федерации», ФГОС дошкольного образования, СП 2021.

Образовательная деятельность ведется на основании утвержденной основной образовательной программы дошкольного образования, которая составлена в соответствии с ФГОС дошкольного образования, с учетом примерной образовательной программы дошкольного образования, санитарно-эпидемиологическими правилами и нормативами, с учетом недельной нагрузки.

Детский сад посещают 254 воспитанников в возрасте от 1,5 до 8 лет. Из них:

№	Наименование группы	Количество групп	Возраст	Количество детей
1.	Раннего возраста	1	2-3 года	27
2.	Вторая младшая группа	2	3-4 года	50
3.	Средняя группа	1	4-5 лет	28
4.	Старшая группа	3	5-6 лет	55
5.	Подготовительная группа	3	6- 8 лет	83
6.	Группа кратковременного пребывания	1	1-3 лет	11
Итого				254

Уровень развития детей анализируется по итогам педагогической диагностики.

Формы проведения диагностики:

- диагностические занятия (по каждому разделу программы);
- диагностические срезы;
- наблюдения, итоговые занятия.

При проведении мониторинга воспитателями используется пособие Н.В. Верещагиной «Диагностика педагогического процесса в дошкольной образовательной организации». Карты включают анализ уровня развития целевых ориентиров детского развития и качества освоения образовательных областей.

Оценка становления основных (ключевых) характеристик развития личности ребенка осуществляется с помощью заполнения педагогами карт развития. Карта развития – удобный компактный инструмент, который позволяет педагогу оперативно фиксировать результаты наблюдений за детьми в процессе образовательной деятельности, интерпретировать данные и использовать результаты анализа данных при проектировании образовательного процесса. Использование карт развития позволяет отметить динамику в развитии отдельных детей и сопоставить результаты каждого ребенка с продвижением группы в целом. Выделенные и включенные в карту развития показатели развития основных (ключевых) характеристик развития личности ребенка выступают для педагогов в качестве ориентиров, на которые они должны опираться во время ежедневных наблюдений за поведением детей в повседневной жизни, при решении образовательных задач, в свободной деятельности, в ситуациях общения и др. Для заполнения карты воспитателю нет необходимости организовывать специальные ситуации. При оценивании педагог использует сложившийся определенный образ ребенка, те сведения, которые накопились за определенное время наблюдений.

Наблюдаемые проявления основных (ключевых) характеристик развития личности ребенка, которые выделены в качестве показателей их оценки, оцениваются педагогами количественно в зависимости от его возраста, индивидуальных особенностей и ситуации, в которой они проявляются. На основе полученной оценки можно судить не только о соответствии развития характеристик конкретного ребенка возрастным возможностям, т.е о

зоне актуального развития, но и зоне его ближайшего развития, если приводимые в картах возможности еще в полной мере не «принадлежат» ребенку, но устойчиво проявляются в ситуации присутствия взрослого или с его помощью.

Если педагог сомневается в оценивании, то ему необходимо провести дополнительно наблюдение за ребенком в определенных видах свободной деятельности.

Карты развития ориентированы на то, что в итоге мониторинга на основе наблюдения будет представлена информация об общей картине развития всех детей группы и о месте каждого ребенка в ней.

Применение данного метода при оценке становления основных (ключевых) характеристик развития личности ребенка дает довольно полную и достоверную диагностическую картину и имеет большую ценность для организации образовательного процесса. Карта развития как диагностический инструмент дает возможность педагогу одновременно оценить качество текущего образовательного процесса и составить индивидуальную картину развития ребенка в соответствии с заданными целевыми ориентирами.

Периодичность проведения оценки развития основных (ключевых) характеристик позволит оценить динамику их развития у каждого ребенка, что важно для анализа эффективности созданных психолого-педагогических условий, образовательного процесса. Неизменяющийся характер развития основных (ключевых) характеристик с низкими показателями или динамика регрессивного характера у ребенка требуют взаимодействия педагога с психологом не только для анализа особенностей развития данного ребенка, но и социальной ситуации развития, характера взаимодействия окружающих с ним. Поэтому при необходимости используется психологическая диагностика развития детей, которую проводит педагог-психолог. Психологическая диагностика позволит понять причины подобной динамики и разработать необходимые мероприятия для создания данному ребенку оптимальных условий развития.

Результаты психологической диагностики могут использоваться для решения задач психологического сопровождения и проведения квалифицированной коррекции развития детей.

Участие ребёнка в психологической диагностике допускается только с согласия его родителей (законных представителей).

Воспитательная работа

Чтобы выбрать стратегию воспитательной работы, в 2022 году проводился анализ состава семей воспитанников.

Характеристика семей по составу

Состав семьи	Количество семей	Процент от общего количества семей воспитанников
Полная	199	78,3%
Неполная	29	11,4%
Оформлено опекунов	0	0
Многодетные	26	10,3%

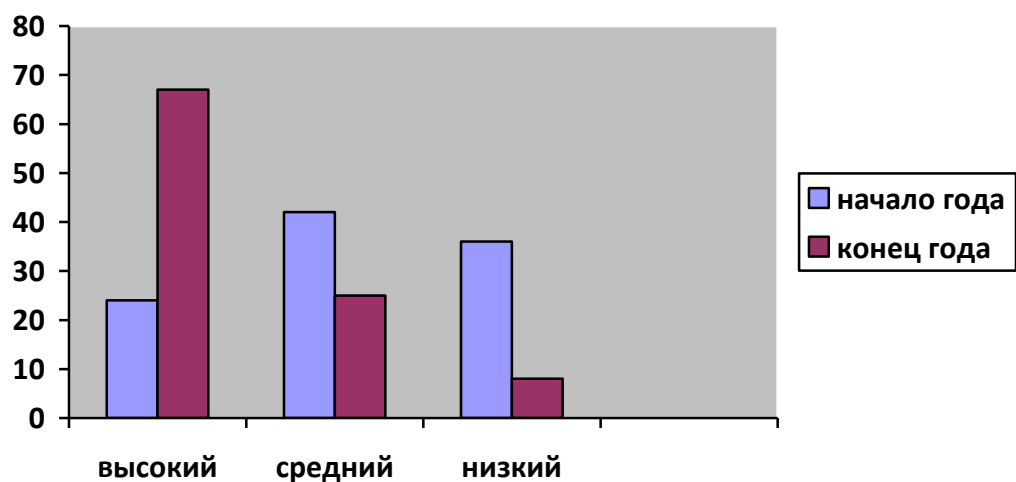
Воспитательная работа строится с учетом индивидуальных особенностей детей, с использованием разнообразных форм и методов, в тесной взаимосвязи воспитателей, специалистов и родителей. Детям из неполных семей уделяется большее внимание в первые месяцы после зачисления в Детский сад.

IV. Оценка функционирования внутренней системы оценки качества образования

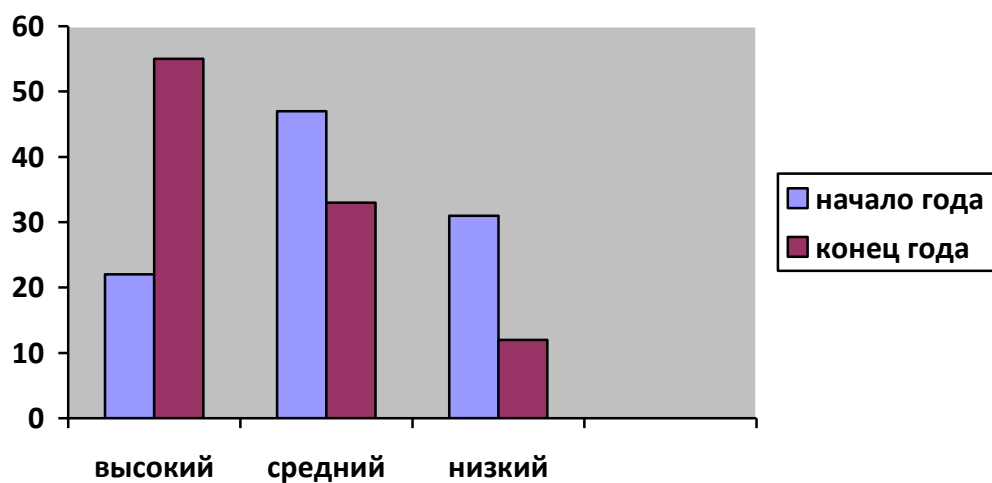
В Детском саду утверждено положение о внутренней системе оценки качества образования. Мониторинг качества образовательной деятельности в 2022 году показал

хорошую работу педагогического коллектива по всем показателям.

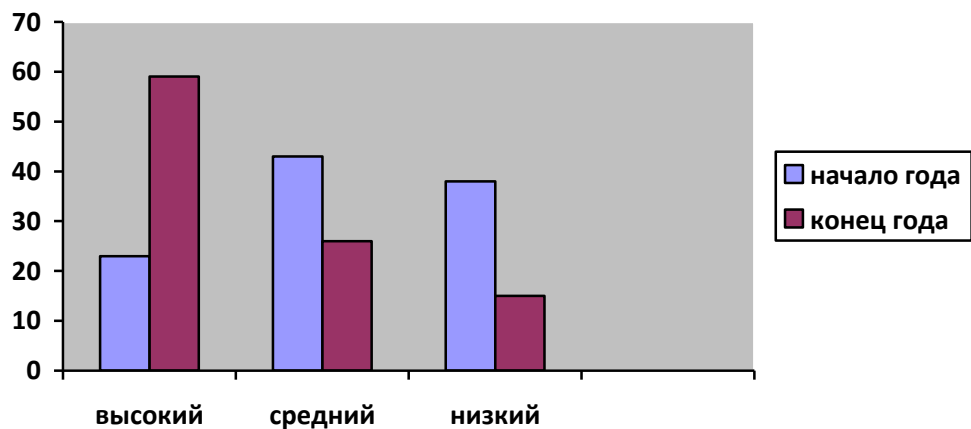
Результаты педагогического мониторинга 2021-2022 учебный год
Образовательная область «Социально коммуникативное развитие»



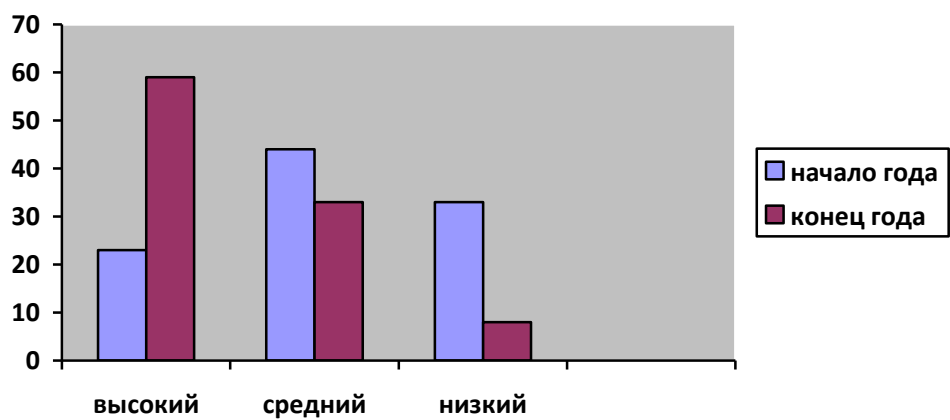
Образовательная область «Познавательное развитие»



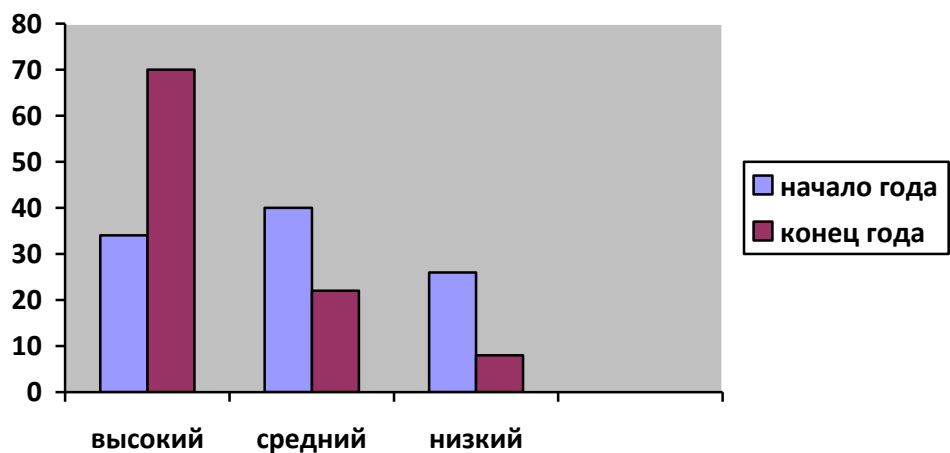
Образовательная область «Речевое развитие»



Образовательная область «Художественно-эстетическое развитие»



Образовательная область «Физическое развитие»



Образовательная область	Начало учебного года %	Конец учебного года %
«Социально коммуникативное развитие»	Высокий 24	Высокий 67
	Средний 42	Средний 25
	Низкий 36	Низкий 8
«Познавательное развитие»	Высокий 22	Высокий 55
	Средний 47	Средний 33
	Низкий 31	Низкий 12
«Речевое развитие»	Высокий 19	Высокий 59
	Средний 43	Средний 26
	Низкий 38	Низкий 15
«Художественно-эстетическое развитие»	Высокий 23	Высокий 59
	Средний 44	Средний 33
	Низкий 33	Низкий 8
«Физическое развитие»	Высокий 34	Высокий 70
	Средний 40	Средний 22
	Низкий 26	Низкий 8

Взаимодействие с семьями воспитанников осуществлялось на основании нормативно – правовых актов.

В учреждении большое внимание уделяется организации работы в режиме открытой образовательной системы. Важнейшими инструментами реализации данной стратегии является официальный сайт учреждения. Это источник активной информации о жизни детей и работе педагогического коллектива. Например, на сайте детского сада, размещены многочисленные фотоальбомы, позволяющие познакомиться с образовательными событиями, группами, педагогическими работниками. Посредством официального сайта родители знакомятся с локальными нормативными актами, оперативно информируются о важных событиях из жизни детского сада, планируемых и состоявшихся мероприятиях, конкурсах, проектах, акциях, узнают о достижениях воспитанников и педагогов, образовательных программах и образовательных услугах.

Так же все педагоги ДОУ проблему недостаточного общения с педагогом и взаимодействия с детским садом решают с помощью использования и грамотного наполнения информационно-коммуникативного пространства. В своей работе они активно стали внедрять использование виртуальных информационных площадок, таких как мобильные месенджеры: WhatsApp, Telegram, Viber, Zoom. К преимуществам использования интерактивных площадок во взаимодействии с семьей дошкольников, можно отнести:

- возможность демонстрировать документы в различных форматах: аудио, видео, фото;
- возможность использовать индивидуальный подход к каждому конкретному родителю, используя общение через переписку и голосовые сообщения в личных чатах;
- возможность сочетания индивидуальной и групповой форм работы с родителями;
- возможность оперативно доводить информацию до родителей через объявления и различного рода «напоминки»;
- возможность мгновенно вносить информационные изменения и дополнения;
- возможность быстро получать обратную связь от родителей;
- возможность проводить опросы и быстро обрабатывать информацию.

Очень важно, что при использовании интерактивных форм общения и взаимодействия с родителями, принцип партнерства и диалога остается сохранным.

Все это дает возможность родителям не только получить информацию об учреждении, которое посещает ребенок, но и почувствовать себя полноценными участниками образовательного процесса, формирует интерес к работе детского сада и стремление к сотрудничеству с педагогическим коллективом.

V. Оценка кадрового обеспечения

Детский сад укомплектован педагогами на 100 процентов согласно штатному расписанию. Всего работают 38 человек. Педагогический коллектив Детского сада насчитывает 24 специалиста. Соотношение воспитанников, приходящихся на 1 взрослого:

- воспитанник/педагоги – 10,2/1;
- воспитанники/все сотрудники – 5,8/1.

Курсы повышения квалификации в 2022 году: 6 педагогов прошли курсы повышения квалификации по родительскому консультированию, 2 педагога – «Современные подходы к организации коррекционно- развивающего обучения и воспитания детей с нарушением речи», 1 педагог - курсы в ВГАПО, 5 педагогов прошли курсы «Профилактика коронавируса, гриппа и других острых респираторных инфекций в образовательных организациях», 5 педагогов прошли курсы «Основы обеспечения информационной безопасности детей» и «Безопасное использование сайтов в сети «Интернет» в образовательном процессе», 2 педагога аттестовались на первую квалификационную категорию впервые.

Укомплектованность ДОО штатными педагогическими работниками 72%: 17 воспитателей, 1 старший воспитатель, 1 учитель-логопед, 1 музыкальный руководитель, 1 инструктор по физической культуре, 1 социальный педагог.

По результатам аттестации 7 педагогов с первой квалификационной категорией.

По результатам аттестации 3 педагога с высшей квалификационной категорией.

20 педагогических работников прошли обучение на курсах повышения квалификации по актуальным вопросам дошкольного образования за последние 3 года.

6 педагогических работников имеют высшее образование по профилю деятельности.

Педагоги ДОУ активно участвовали в районных методических объединениях в формате zoom:

- 16.02.2022г районное методическое объединение воспитателей «Традиционные и современные технологии в практике педагога коррекционной педагогики» - 2 педагога;
- 15.04.2022г районное методическое объединение воспитателей «Ценностно-смысловая связь поколений. Защитники Отечества, Ветераны ВОВ, Знаменитые люди края» - 4 педагога.

Диссеминация опыта педагогов ДОУ:

С целью организации методической помощи педагогическим работникам образовательных учреждений Волгограда, реализующих основные общеобразовательные программы дошкольного образования, в вопросах профилактики ДДТТ - 25.03.2022г районный семинар «Профилактика детского дорожно-транспортного травматизма в муниципальных образовательных учреждениях Дзержинского района Волгограда» - 2 педагога;

24.11.2022г на базе ДОУ прошло заседание методического объединения педагогов района «Использование национального регионального компонента в познавательно-речевом развитии ребенка» - 4 педагога.

Участие педагогических работников во всероссийских, региональных, городских, районных конкурсах профессионального мастерства:

- X региональный фестиваль проектов «Мой край родной – Поволжье» - 1 место 3 педагога;
- I городской конкурс профессионального мастерства среди педагогов образовательных учреждений Волгограда «От игры к успеху» участие 3 педагога;
- Региональный этап международной ярмарки социально-педагогических инноваций 2022 победители 3 педагога;
- 10 всероссийский конкурс «Педагогическое мастерство» Диплом II степени -

2 педагога;

- Межрегиональный конкурс методических и дидактических разработок «Семь+Я»
Диплом 2 степени – 2 педагога.

Материалы педагогов напечатались:

- сборнике материалов участников регионального этапа международной Ярмарки социально-педагогических инноваций 2022г.

Педагоги постоянно повышают свой профессиональный уровень, эффективно участвуют в работе методических объединений, знакомятся с опытом работы своих коллег и других дошкольных учреждений, а также занимаются саморазвитием. Все это в комплексе дает хороший результат в организации педагогической деятельности и улучшении качества образования и воспитания дошкольников.

VI. Оценка учебно-методического и библиотечно-информационного обеспечения

В Детском саду библиотека является составной частью методической службы. Библиотечный фонд располагается в методическом кабинете, кабинетах специалистов, группах детского сада. Библиотечный фонд представлен методической литературой по всем образовательным областям основной общеобразовательной программы, детской художественной литературой, периодическими изданиями, а также другими информационными ресурсами на различных электронных носителях. В каждой возрастной группе имеется банк необходимых учебно-методических пособий, рекомендованных для планирования воспитательно-образовательной работы в соответствии с обязательной частью ООП.

Оборудование и оснащение методического кабинета достаточно для реализации образовательных программ. В методическом кабинете созданы условия для возможности организации совместной деятельности педагогов. Однако кабинет недостаточно оснащен техническим и компьютерным оборудованием.

Информационное обеспечение Детского сада включает:

– информационно-телекоммуникационное оборудование – 2 компьютера, 2 ноутбука, 2 принтера, проектором мультимедиа;

– программное обеспечение – позволяет работать с текстовыми редакторами, интернет-ресурсами, фото-, видеоматериалами, графическими редакторами.

В Детском саду учебно-методическое и информационное обеспечение достаточно для организации образовательной деятельности и эффективной реализации образовательных программ.

VII. Оценка материально-технической базы

В Детском саду сформирована материально-техническая база для реализации образовательных программ, жизнеобеспечения и развития детей. В Детском саду оборудованы помещения:

– групповые помещения – 12;

– кабинет заведующего – 1;

– методический кабинет – 1;

– музыкальный зал – 1;

– физкультурный зал – 1;

- кабинет педагога-психолога 1;

- кабинет учителя-логопеда – 1;

- изостудия – 1;

– пищеблок – 1;

– медицинский кабинет – 1.

В соответствии с ФГОС ДО и общеобразовательной программой ДОУ, развивающая

предметно-пространственная среда создаётся педагогами для развития индивидуальности каждого ребёнка с учётом его возможностей, уровня активности и интересов. Принимая во внимание интегративные качества образовательных областей, игрушки, оборудование и прочие материалы для реализации содержания одной образовательной области могут использоваться и в ходе реализации содержания других областей, каждая из которых соответствует детским видам деятельности (игровой, двигательной, коммуникативной, познавательно-исследовательской, изобразительной, конструирования, восприятия художественной литературы и фольклора, музыкальной и др.).

Пространство групп организовано в виде зон («центры», «уголки», «площадки», оснащенных большим количеством развивающих материалов (книги, игрушки, материалы для творчества, развивающее оборудование и пр.). Все предметы доступны детям.

Подобная организация пространства позволяет дошкольникам выбирать интересные для себя занятия, чередовать их в течение дня, а педагогу дает возможность эффективно организовывать образовательный процесс с учетом индивидуальных особенностей детей.

Оснащение уголков меняться в соответствии с тематическим планированием образовательного процесса.

В каждой группе имеются:

Центр патриотического воспитания

Экологический центр

Центр художественно – эстетического воспитания;

Центр сенсорно моторного развития

Центр сюжетно – ролевых игр

Уголок эмоций

Музыкально – театральный уголок

Библиотека «Хочу все знать»

Центр физического развития

Центр безопасности.

При изменении рабочей обстановки в группах дошкольники привлекаются к участию в преобразовании среды. С помощью ширм, игровых модулей дети по своему плану могут менять пространственную организацию помещения, выделяя ту зону, в которой будет проходить занятие или игровая деятельность.

В группах организовано свободное пространство для организации двигательной активности детей, в том числе развития крупной и мелкой моторики, участие в подвижных играх и соревнованиях. Пространственная среда вариативна и обеспечивает свободный выбор детьми пространств и материалов. Доступ к играм, игрушкам, материалам, пособиям и всем помещениям, где осуществляется деятельность, свободный.

Предметно-развивающая среда групп максимально приближена к интересам и потребностям каждого дошкольника. В группах всё доступно каждому ребёнку, соответствует возрасту и учитывает его индивидуальные особенности и возможности развития. Созданы условия для накопления творческого опыта, применения своих знаний и умений, в ситуации действия со знакомыми или совсем не знакомыми объектами. Предметно – пространственная среда группы создает комфортное настроение, способствует эмоциональному благополучию детей.

В МОУ детском саду имеются: спортивный зал, музыкальный зал, кабинет педагога-психолога, кабинет учителя-логопеда, изостудия.

В МОУ детском саду 2 логопедические группы для детей с ОНР. В коррекционно-развивающей среде логопедических групп созданы все условия для успешной работы с детьми ОНР, которая оказывает коррекционное воздействие на речевое и психическое развитие, предусматривая их взаимодействие. Практическая значимость такого подхода к организации развивающего пространства состоит в том, что при индивидуально-личностном подходе к каждому ребёнку повышается эффективность воздействия, что способствует

улучшению качества и прочности результатов работы. Организация образовательного пространства и разнообразие материалов, оборудования и инвентаря построена таким образом, что дает возможность эффективно развивать индивидуальность каждого ребенка с учетом его интересов, склонностей и уровня активности. Оно обеспечивает игровую, познавательную, творческую и двигательную активность воспитанников, эмоциональное благополучие детей, возможность самовыражения. Образовательное пространство группы оснащено достаточным количеством материалов для игр и исследований, что позволяет детям найти себе дело и занятие по душе совместно со сверстниками и индивидуально. В группе выделены различные центры (зоны), так в зоне игрового моделирования используются различные наборы игрушек для сюжетно ролевых и творческих игр. Игрушки соответствуют не только педагогическим, но и эстетическим, техническим, санитарно-гигиеническим требованиям и требованиям безопасности, соответствуют возрастным особенностям детей.

Материально-техническое состояние Детского сада и территории соответствует действующим санитарно-эпидемиологическим требованиям к устройству, содержанию и организации режима работы в дошкольных организациях, правилам пожарной безопасности, требованиям охраны труда.

Результаты анализа показателей деятельности организации

Показатели	Единица измерения	Количество
Образовательная деятельность		
Общее количество воспитанников, которые обучаются по программе дошкольного образования в том числе обучающиеся:	человек	254
в режиме полного дня (8–12 часов)		243
в режиме кратковременного пребывания (3–5 часов)		11
в семейной дошкольной группе		0
по форме семейного образования с психолого-педагогическим сопровождением, которое организует детский сад		0
Общее количество воспитанников в возрасте до трех лет	человек	38
Общее количество воспитанников в возрасте от трех до восьми лет	человек	216
Количество (удельный вес) детей от общей численности воспитанников, которые получают услуги присмотра и ухода, в том числе в группах:	человек (процент)	
8–12-часового пребывания		243 (95,6%)
12–14-часового пребывания		0 (0%)
круглосуточного пребывания		0 (0%)

Численность (удельный вес) воспитанников с ОВЗ от общей численности воспитанников, которые получают услуги:	человек (процент)	20 (7,8%)
по коррекции недостатков физического, психического развития		0 (0%)
обучению по образовательной программе дошкольного образования		20 (7,8%)
присмотру и уходу		0 (0%)
Общая численность педработников, в том числе количество педработников:	человек	20
с высшим образованием		6 (30%)
Среднее специальное образование –		14 (70%)
высшим образованием педагогической направленности (профиля)		6 (30%)
средним профессиональным образованием		14 (70%)
средним профессиональным образованием педагогической направленности (профиля)		14 (70%)
Количество (удельный вес численности) педагогических работников, которым по результатам аттестации присвоена квалификационная категория, в общей численности педагогических работников, в том числе:	человек (процент)	10 (50%)
с высшей		3 (15 %)
первой		7 (35 %)
Количество (удельный вес численности) педагогических работников в общей численности педагогических работников, педагогический стаж работы которых составляет:	человек (процент)	
до 5 лет		2 (10 %)
больше 20 лет		8 (40 %)
Количество (удельный вес численности) педагогических работников в общей численности педагогических работников в возрасте:	человек (процент)	
до 30 лет		1 (5 %)
от 50 лет		12 (60%)
Численность педагогических работников, которые за последние 5 лет прошли повышение квалификации или профессиональную переподготовку, от общей численности таких работников	человек (процент)	20 (100%)
Численность (удельный вес) педагогических и административно-хозяйственных работников, которые прошли повышение квалификации по применению в	человек (процент)	20 (100%)

образовательном процессе ФГОС, от общей численности таких работников		
Соотношение «педагогический работник/воспитанник»	человек/человек	12,7/1
Наличие в детском саду:	да/нет	
музыкального руководителя		да
инструктора по физической культуре		да
учителя-логопеда		да
логопеда		да
учителя-дефектолога		нет
педагога-психолога		нет
Инфраструктура		
Наличие в детском саду:	да/нет	
физкультурного зала		да
музыкального зала		да
прогулочных площадок, которые оснащены так, чтобы обеспечить потребность воспитанников в физической активности и игровой деятельности на улице		да

Анализ показателей указывает на то, что Детский сад имеет достаточную инфраструктуру, которая соответствует требованиям СП 2.4.3648-20 «Санитарно-эпидемиологические требования к организации воспитания и обучения, отдыха и оздоровления детей и молодежи» и позволяет реализовывать образовательные программы в полном объеме в соответствии с ФГОС ДО.

Детский сад укомплектован достаточным количеством педагогических и иных работников, которые имеют высокую квалификацию и регулярно проходят повышение квалификации, что обеспечивает результативность образовательной деятельности.

Заведующий

И.В. Губанова

ПРИНЯТО

на Совете МОУ детского сада № 266
протокол от 29.03.2022г. № 8